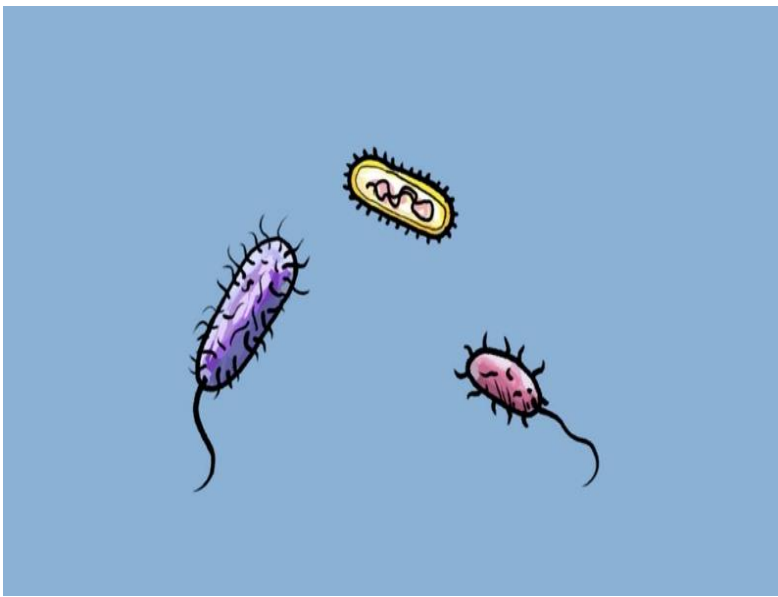


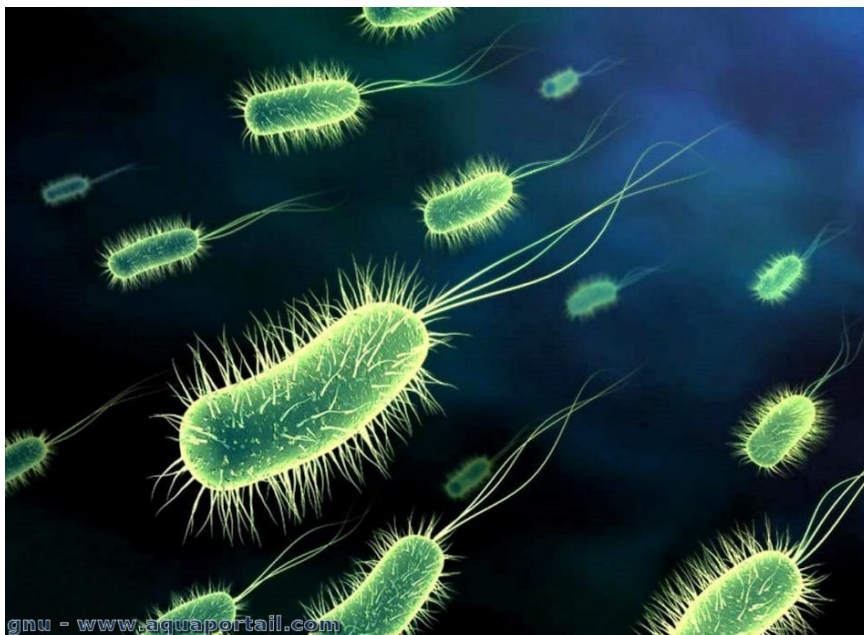
L'apparition des premiers animaux sur Terre

Les premières formes de vie qui ont peuplé la terre sont apparus dans l'eau, il y a 3 milliards d'années sont les **bactéries**.

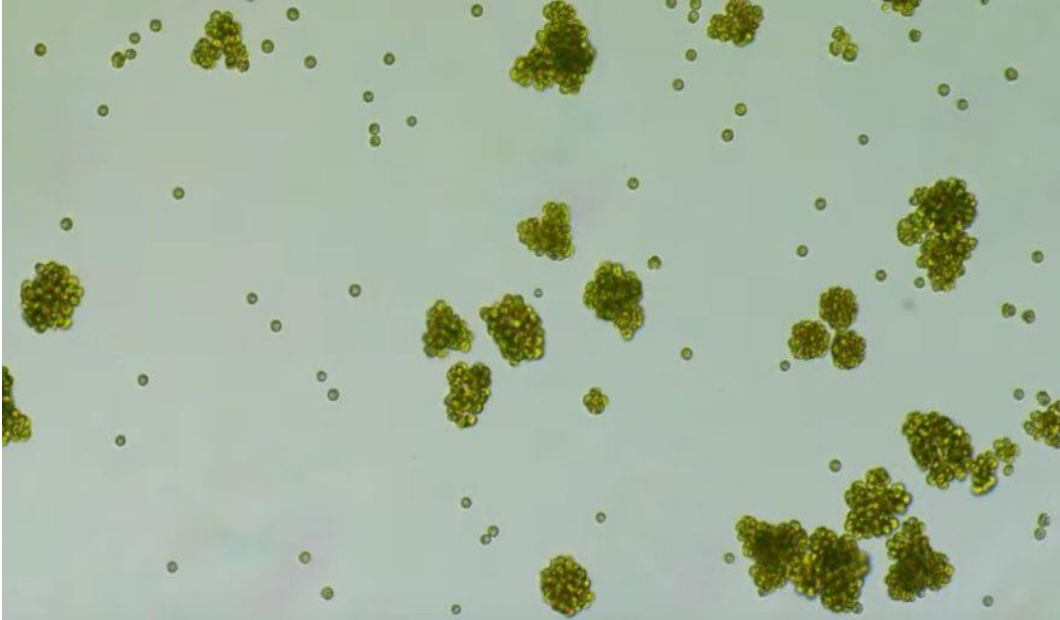


Les bactéries sont unicellulaires, constituées d'une seule cellule.

Capables de se reproduire



Puis ces bactéries se sont développées petit à petit pour se **transformer en êtres multicellulaires (plusieurs cellules)** avec un noyau contenant leur ADN permettant le développement et le fonctionnement des êtres vivants.



Puis ces organismes à plusieurs cellules se sont multipliés et ont évolué vers les premiers animaux.

Il y a 650 millions d'années : apparition des invertébrés au corps mou



Exemple : la pieuvre

(pas de squelette, le corps est mou, sans coquille)

D'après les chercheurs, il semblerait que le premier animal à avoir fait son

apparition soit l'éponge de mer, aujourd'hui aussi utilisée pour se laver la peau en douceur.



Il y a environ 500 millions d'années : apparition des premiers vertébrés.

De nouveaux animaux différents : à coquille, à carapace et les premiers poissons peuplent les mers.

1^{er} vertébré des animaux avec colonne vertébrale est un poisson : l'agnathe.



Il y a 350 millions d'années : de la mer vers la terre



Sur terre, des plantes commencent à pousser et certains animaux se sont transformés et sont sortis de l'eau. Les nageoires des poissons sont remplacées par des pattes, les animaux se déplacent sur le sol. Les premiers insectes apparaissent. On y trouve les amphibiens, les tortues et les reptiles (crocodile, serpent).



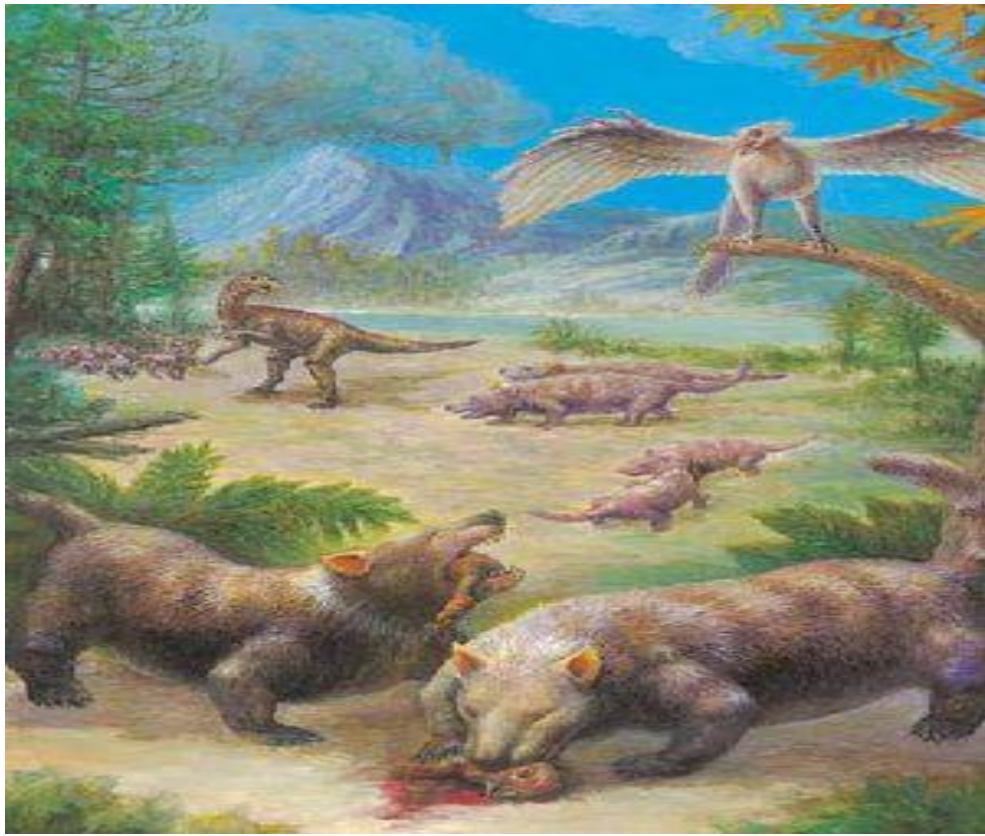
Amphibien : animal capable de vivre dans l'eau et sur terre comme la grenouille et le crapaud.



Il y a 250 millions d'années, la diversification de la vie

Les premiers dinosaures de toutes les sortes font leur apparition. **Ils disparaissent mystérieusement il y a 65 millions d'années.**





Les oiseaux commencent à peupler le ciel et des petits mammifères arpentent le sol.

Ensuite, viennent les gros mammifères, les primates **(il y a 60 millions d'années)** et les **premiers ancêtres des hommes il y a 6 millions d'années.**



Il y a 200 000 : apparition de l'homme moderne sur Terre, l'homo sapiens.

Le plus vieil ancêtre de l'homme s'appelle **l'australopithèque**, il vivait en Afrique



Aujourd'hui, il existe plus de 9 millions d'espèces différentes sur terre. Elles viennent toutes des premières formes de vie, ont évolué et se sont adaptées à leur milieu naturel...au fil des années.

Dessin pour mieux comprendre l'apparition de la vie sur terre

L'apparition de la vie sur la Terre

Il y a 4,6 milliards d'années
La naissance de la Terre

La Terre est alors une grosse boule brûlante. Il n'y a pas de vie.

1

Il y a 3 milliards d'années
L'apparition de la vie
Les premières **cellules** apparaissent dans les océans.

2

Il y a 650 millions d'années
Les premiers invertébrés
De petits animaux apparaissent dans l'eau. Leur corps est mou, sans coquille.

3

Il y a 480 millions d'années
Les premiers vertébrés

Petit à petit, des poissons peuplent les mers.

4

Il y a 350 millions d'années
De la mer vers la terre
Peu à peu, des poissons se transforment. Leurs nageoires sont remplacées par des pattes. Ils se déplacent sur le sol. Les premiers insectes apparaissent.

5

Il y a 300 millions d'années
Les reptiles
Les premiers reptiles vivent sur la terre et dans l'eau.

Il y a 230 millions d'années
Les dinosaures
Des reptiles géants, les dinosaures, règnent sur le monde. Ils disparaissent mystérieusement il y a 65 millions d'années.

6

Il y a 6 millions d'années
L'ancêtre de l'homme
Le plus vieil ancêtre de l'homme, l'australopithèque, apparaît. Il vit en Afrique.

8

Il y a 200 000 ans
L'homme moderne
L'homo sapiens, l'homme moderne, apparaît sur la Terre.

9